



CONDADO DE RIVERSIDE

PRESUPUESTO 101

EL PRESUPUESTO DEL CONDADO EXPLICADO

INTRODUCCIÓN DEL PRESIDENTE

Antes de abordar el presupuesto, unas breves palabras del Presidente de la Junta de Supervisores, V. Manuel Pérez.

El Condado de Riverside tiene un papel, una responsabilidad importante, en nuestras vidas. Para quienes no estén familiarizados con el propósito del condado, somos la red de seguridad. Combatimos la pobreza y logramos resultados, desde seguridad pública, vivienda, infraestructura, planificación, parques y espacios verdes, y más.

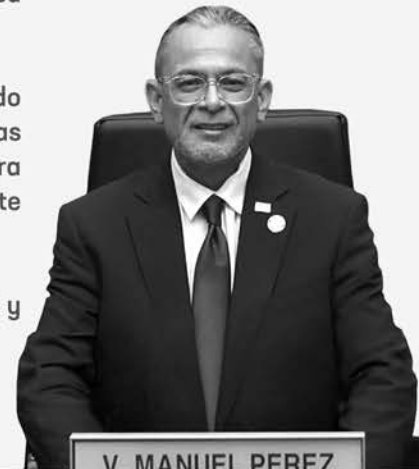
Al elaborar el presupuesto para el gobierno del condado, nos comprometemos a mantenernos enfocados en brindar servicios municipales esenciales a nuestros residentes. Nuestros planes presupuestarios también abordarán algunas de las necesidades más críticas de nuestras comunidades, mientras nos esforzamos por hacer más por todos nuestros residentes en todo el Condado de Riverside. Queremos su participación.

Como Presidente de la Junta de Supervisores de este año, me entusiasman las nuevas iniciativas que estamos implementando para ampliar la comunicación con los miembros de la comunidad durante el proceso presupuestario. Por primera vez, llevaremos estas conversaciones a nuestras comunidades, en los cinco distritos de supervisión del Condado de Riverside. Queremos conocer su opinión: qué es lo más importante en el gobierno de su condado.

Con esto, esperamos un presupuesto que refleje los logros y éxitos del Condado de Riverside, el buen trabajo de nuestros departamentos e iniciativas, y las inversiones que harán del Condado de Riverside un lugar al que la gente quiera seguir viniendo para vivir, trabajar, criar a sus hijos y disfrutar de una excelente calidad de vida.

Bienvenidos a nuestro proceso presupuestario del condado para el 2025 y gracias por participar

V. MANUEL PEREZ
SUPERVISOR DEL DISTRITO 4



¡BIENVENIDO AL PRESUPUESTO 101!

¿A QUIÉN VA DIRIGIDO ESTE DOCUMENTO?

Si está leyendo esto, probablemente sienta curiosidad por saber qué hace su gobierno local. Si no es así, quédese con nosotros: las decisiones del condado afectan a todos los que viven aquí. Estos impactos son una parte importante de su vida diaria, se dé cuenta o no.

Esta guía le pondrá al día sobre los aspectos prácticos de cómo el Condado de Riverside financia los servicios para sus residentes. En pocas palabras, los servicios cuestan dinero. Construir estaciones de bomberos, pavimentar caminos de tierra y planificar nuevos parques son ejemplos de servicios del condado. Los costos de comprar equipo, administrar edificios y pagar a los empleados son los que mantienen todo en funcionamiento. En resumen, este trabajo no es posible sin un presupuesto bien administrado.

Cada año, nuestros equipos de presupuesto crean un presupuesto enorme para todos los departamentos del condado, disponible en línea. Sin embargo, los libros de presupuesto tradicionales son exhaustivos, contienen muchos datos y tienen aún más páginas, por lo que hemos creado este documento para guiarte en el proceso presupuestario

QUE ENCONTRARA EN PRESUPUESTO 101

Esta guía le brindará información sobre la organización del condado, así como una descripción general de dónde proviene nuestro dinero y adónde va. También encontrará más oportunidades para participar en el gobierno del condado. El tiempo que le tomará leer este documento valdrá la pena; después de todo, somos el gobierno de su condado y trabajamos para usted.



CONTENIDO

- 4 NIVELES DE GOBIERNO**
¿Qué es un condado y cómo influye en su vida diaria?
- 6 GOBERNANZA DEL CONDADO**
Una descripción general del liderazgo y la organización del condado
- 8 ASPECTOS BÁSICOS DEL PRESUPUESTO**
Los fundamentos de las finanzas del condado
- 12 EL CICLO DE VIDA DEL PRESUPUESTO**
el proceso presupuestario anual
- 13 ASPECTOS DESTACADOS DE LA CARTERA**
Lea sobre las iniciativas del condado desde Corona hasta Blythe
- 20 SU VOZ**
Descubra cómo puede participar en este importante proceso
- 21 DEFENSA LEGISLATIVA**
El condado lucha por usted en todos los niveles de gobierno

NIVELES DE GOBIERNO

VISTA GENERAL

¡Es hora de una lección básica de civismo! El gobierno de Estados Unidos comparte el poder entre el gobierno nacional (o federal) y los estados individuales. Cada uno de los 50 estados está compuesto por condados, que se centran en las responsabilidades locales. Hay más de 3,000 condados en Estados Unidos, y varían en tamaño y población; ¡algunos tienen menos de 100 habitantes! El condado de Riverside, con 2.5 millones de habitantes, es el cuarto condado más poblado del estado y el décimo más poblado del país. También abarca más de 19,700 kilómetros cuadrados, desde las soleadas tierras de cultivo de Blythe y el Valle de Coachella hasta las montañas nevadas de Idyllwild, los ondulantes viñedos de Temecula y los vibrantes paisajes urbanos de Riverside.

SU HOGAR, EL CONDADO DE RIVERSIDE

El condado de Riverside se creó en 1893 a partir de partes de los condados de San Bernardino y San Diego. Sin embargo, la historia del condado de Riverside se remonta mucho más allá de 1893; abarca más de 10,000 años, comenzando con la llegada de los primeros nativos americanos. Los grupos indígenas ahora conocidos como cahuilla, luiseño, gabrieleño y serrano vivieron vidas plenas durante milenios. Este legado cultural se mantiene vigente entre las tribus nativas americanas que residen en el condado de Riverside hasta el día de hoy.

El condado de Riverside alberga numerosas industrias prósperas, desde la construcción, la atención médica, el turismo y la manufactura. Posee una sólida cultura agrícola y ecuestre. El condado también está repleto de parques naturales, lugares históricos como el Rancho Jensen Alvarado y grandes eventos como el Festival de Música y Artes de Coachella, el Festival de Dátiles, el Festival de Globos y Vino del Valle de Temecula y el Festival de las Luces del Mission Inn. Todas estas comunidades y paisajes son importantes para el condado de Riverside. Por lo tanto, el presupuesto del condado es esencial para la gestión de estas tierras, la salud de sus residentes y la previsión a largo plazo de la prosperidad económica de la región.

LA JERARQUÍA NACIONAL



Abarca aspectos como el Seguro Social, el Medicare, la defensa nacional y grandes proyectos como las autopistas interestatales.



Se encarga de servicios como la educación, los parques estatales y financia los programas de asistencia pública del condado.



Los condados utilizan sus presupuestos para servicios locales como la reparación de carreteras, la seguridad, el apoyo a la vivienda, los servicios de salud y la recaudación de impuestos.

LOS 5 DISTRITOS

El Condado de Riverside está dividido en cinco distritos de supervisión; como era de esperar, los distritos son los números del 1 al 5. Los límites de estos distritos se vuelven a trazar geográficamente cada 10 años de acuerdo con los cambios de población del condado reportados por el Censo de los Estados Unidos. Luego de un proceso abierto con fuerte participación comunitaria, el Condado adoptó nuevos límites para los distritos de los supervisores electos el 14 de diciembre de 2021.



LAS 28 CIUDADES

El Condado de Riverside cuenta con 28 ciudades, cada una con su propio gobierno local. Las comunidades fuera de estas ciudades se consideran "no incorporadas" y dependen del condado para servicios más directos, como bomberos, policía y proyectos de obras públicas. Los residentes que viven en ciudades aún dependen del condado para servicios regionales como protección contra inundaciones, bibliotecas y servicios sociales. Las ciudades son socios clave en la creación de comunidades seguras y saludables para todos.

DISTRITO 1 Comunidades no incorporadas: GOOD HOPE HIGHGROVE MARCH AIR RESERVE BASE MEAD VALLEY MEADOWBROOK	
DISTRITO 2 Comunidades no incorporadas: CANYON RIDGE CORONITA EL CARISO EL CERRITO EL SOBRANTE GAVILAN HILLS HOME GARDENS LAKE HILLS LAKE MATHEWS LAKELAND VILLAGE RANCHO CAPISTRANO RANCHO CARRILLO TEMESCAL VALLEY VICTORIA GROVE WARM SPRINGS WOODCREST	
DISTRITO 3 Comunidades no incorporadas: AGUANGA ANZA VALLEY DE LUZ EAST HEMET FRENCH VALLEY GREEN ACRES HOMELAND LA CRESTA LAKE RIVERSIDE ROMOLAND SAGE TENAJA WINCHESTER VALLE VISTA	
DISTRITO 4 Comunidades no incorporadas: BERMUDA DUNES CHIRIACO SUMMIT COLORADO RIVER COMMUNITIES DESERT CENTER/LAKE TAMARISK/EAGLE MOUNTAIN DESERT EDGE DESERT PALMS INDIO HILLS MECCA MESA VERDE NORTH SHORE OASIS RIPLEY SKY VALLEY THERMAL THOUSAND PALMS VISTA SANTA ROSA IDYLLWILD & MOUNTAIN COMMUNITIES	
DISTRITO 5 Comunidades no incorporadas: CABAZON CHERRY VALLEY LAKEVIEW NUEVO RECHE CANYON SAN TIMOTEO VALLE VISTA	

LAS 12 TRIBUS

El Condado de Riverside alberga una docena de naciones tribales únicas y diversas. Estas son naciones soberanas con sus propios consejos de gobierno, ingresos y servicios. El Condado mantiene sólidas relaciones con todas las naciones tribales para garantizar que se apoyen todos los intereses y se satisfagan todas las necesidades.

- | | | |
|---------------|----------------|-------------------|
| AGUA CALIENTE | COLORADO RIVER | SANTA ROSA |
| AUGUSTINE | MORONGO | SOBOBA |
| CABAZON | PECHANGA | TORRES MARTINEZ |
| CAHUILLA | RAMONA | TWENTY-NINE PALMS |

GOBIERNO DEL CONDADO

LA JUNTA DE SUPERVISORES

El Condado de Riverside está gobernado por la Junta de Supervisores, compuesta por cinco personas. Los votantes de cada uno de los cinco distritos de supervisión eligen a un solo Supervisor para un mandato de cuatro años. La junta tiene su sede en Riverside, pero la mayoría de los supervisores tienen una oficina local en su distrito.

La Junta determina las prioridades del condado y sus departamentos, y legisla mediante resoluciones, órdenes u ordenanzas*. La Junta también adopta el presupuesto anual, aprueba contratos, decide cómo se pueden desarrollar los terrenos en las áreas no incorporadas y nombra a ciertos funcionarios y miembros de diversas juntas y comisiones. La Junta además puede imponer impuestos, tasas y tarifas*. No se pueden imponer nuevos impuestos sin el voto popular.

LAS FACULTADES DEL CONDADO

Los condados obtienen sus facultades del estado para velar por la salud y la seguridad de sus residentes. Esto incluye la elaboración de leyes locales, la administración de terrenos y la recaudación de impuestos. Sin embargo, solo la Junta de Supervisores puede tomar estas decisiones. En la práctica, el condado debe acatar las normas estatales, que explicaremos con más detalle al hablar del presupuesto.

El condado sirve a la comunidad de diversas maneras. A través de funcionarios electos, administra y hace cumplir las leyes estatales, recauda impuestos, tasa la propiedad, registra documentos públicos, organiza elecciones y emite licencias. A través de juntas y funcionarios designados, proporciona parques, bibliotecas, control de inundaciones, gestión de emergencias, asistencia pública y hospitales. Para la seguridad pública, los departamentos del condado colaboran con la Oficina del Alguacil, el Departamento de Libertad Condicional, los tribunales, la Fiscalía y la Defensa Pública. También se encarga del mantenimiento de las carreteras en zonas no incorporadas, ofrece servicios de salud y gestiona los permisos de construcción, la planificación territorial y la aplicación de los códigos.

LA OFICINA EJECUTIVA DEL CONDADO

Para garantizar el correcto funcionamiento de las operaciones, la Oficina Ejecutiva (OE) se asegura de que se cumplan las directrices de la Junta. Gestiona las operaciones diarias del condado y asigna a un director ejecutivo adjunto para supervisar una cartera* de diferentes departamentos. Cada departamento está dirigido por un director de departamento, a veces llamado jefe de departamento. La OE trabaja con estos líderes para garantizar el buen funcionamiento de los proyectos, encontrar soluciones a los problemas y asesorar a la Junta en aspectos como las relaciones laborales y los beneficios para los empleados. Pero ¿cuál es una de las partes más importantes de la OE? Crear, administrar y supervisar el presupuesto, los ingresos y los gastos del condado. Sin una sólida supervisión fiscal, los programas y servicios del condado podrían dejar de existir. Después de todo, todo requiere dinero.



La Junta de Supervisores (de izquierda a derecha): Supervisor del Distrito 5 **Yxstian Gutiérrez**, Supervisora del Distrito 2 y Vicepresidenta de la Junta **Karen Spiegel**, Supervisor del Distrito 4 y Presidente de la Junta **V. Manuel Pérez**, Supervisor del Distrito 1 **José Medina**, y Supervisor del Distrito 3 **Chuck Washington**



TÉRMINOS PARA ENTENDER

Ordenanza - Ley local aprobada con el mismo proceso legal que una ley estatal o nacional

Impuesto - Pago obligatorio que realizan las personas o los propietarios para financiar servicios públicos, independientemente de su uso personal

Tasación - Cargo obligatorio sobre el terreno que ayuda a financiar mejoras o servicios públicos que benefician a la propiedad

Tarifa - Pago voluntario por un servicio específico, pero que no puede ser mayor que el costo real de la prestación de dicho servicio

Cartera - Grupo de departamentos relacionados que se centran en tareas similares o en metas y objetivos relacionados

ORGANIGRAMA DEL CONDADO



CONDADO DE RIVERSIDE
HABITANTES

JUNTA DE SUPERVISORES

Elegidos por el pueblo



DISTRITO 1
JOSE MEDINA



VICEPRESIDENTA
DISTRITO 2
KAREN SPIEGEL



DISTRITO 3
CHUCK WASHINGTON



PRESIDENTE
DISTRITO 4
V. MANUEL PEREZ



DISTRITO 5
YXSTIAN GUTIERREZ

DIRECTOR EJECUTIVO DEL CONDADO

Nombrado por la Junta de Supervisores



JEFFREY VAN WAGENEN

DIRECTOR DE OPERACIONES

Seleccionado por el Director Ejecutivo



JUAN PEREZ

OFICINA DE
DESARROLLO ECONÓMICO
REGISTRO ELECTORAL

FUNCIONARIOS ELECTOS

Elegidos por el pueblo

Hay cinco puestos en el condado que son elegidos por el voto popular y operan de manera independiente y en colaboración con la Junta de Supervisores. Ellos sirven por términos de cuatro años.



TASADOR-REGISTRADOR
PETER ALDANA

AUDITOR-CONTROLOR
BEN BENOIT

FISCAL
MIKE HESTRIN

ALGUACIL
CHAD BIANCO

TESORERO-RECAUDADOR DE IMPUESTO
MATT JENNINGS

FUNCIONARIOS ADICIONALES

Nombrado por la Junta de Supervisores



ABOGADO DEL CONDADO
MINH TRAN



SECRETARIA DE LA JUNTA
KIM RECTOR

SUBDIRECTORES EJECUTIVOS DEL CONDADO

Seleccionados por el Director Ejecutivo



SALUD & HOSPITAL
ZAREH SARRAFIAN

SALUD MENTAL
CENTRO MÉDICO
SALUD PÚBLICA



SEGURIDAD PÚBLICA
MICHELLE PARADISE

FISCALÍA*
BOMBEROS
DEFENSA PERSONAS
SIN RECURSOS
CÓRTEZ
LIBERTAD CONDICIONAL
DEFENSOR PÚBLICO
ALGUACIL*

* - Indica funcionario electo



SERVICIOS HUMANOS
KIM BRITT

SERVICIOS DE
MANUTENCIÓN INFANTIL
SERVICIOS SOCIALES
PÚBLICOS
FIRST 5
VIVIENDA & FUERZA
LABORAL
SERVICIOS PARA ANCIANOS
SERVICIOS PARA VETERANOS



OBRAS PÚBLICAS
CHARISSA LEACH

COMISIONADO DE AGRICULTURA
SERVICIOS PARA ANIMALES
SALUD AMBIENTAL
CONTROL DE INUNDACIONES
PARQUES
TLMA EDIFICACIÓN & SEGURIDAD
TLMA CUMPLIMIENTO DEL CÓDIGO
TLMA PLANIFICACIÓN
TLMA TRANSPORTE
RECURSOS DE DESECHOS



FINANZA & GOBIERNO
DON KENT

TASADOR-REGISTRADOR*
AUDITOR-CONTROLOR*
TESORERO-RECAUDADOR DE
IMPUESTO*

* - Indica funcionario electo



SERVICIOS INTERNOS
SARAH FRANCO

GESTIÓN DE INSTALACIONES
RECURSOS HUMANOS
ADQUISICIÓN
SERVICIOS DE FLOTA
TECNOLOGÍA

REGLAS BASICAS DEL PRESUPUESTO

TIENE SENTIDO

Un presupuesto es un plan sobre como entra y se gasta el dinero. Esto le ayuda al gobierno usar el dinero de los contribuyentes de impuesto adecuadamente para financiar servicios importantes (luego lo detallamos).

El presupuesto del condado es muy parecido a tus finanzas personales. El dinero que ganas lo depositas en tu cuenta bancaria. Luego, haces tus pagos necesarios como renta, comida, y gasolina. Y si te queda algo de dinero, entonces lo usas para tus ahorros, inversiones o diversión. Suena simple, ¿no? En el condado a los ingresos se le llaman ganancias y al gasto, gastos. El dinero que sobra va a las arcas como ahorros. Muchas veces, los gastos son más altos que los ingresos. Cuando este te sucede, es posible que recortes gastos o recurras a tus ahorros para cubrirlos. Para el condado, este es un déficit. ¿Pero qué hace el condado para cubrir su déficit? Bueno al igual que ustedes, nosotros usamos nuestros ahorros para cubrir la diferencia o recortamos gastos. Por lo cual la meta es mantener un excedente y suficientes reservas por cualquier gasto imprevisto.

MENSAJE DE LA OFICINA DEL DIRECTOR EJECUTIVO DEL CONDADO

Cada año, el Condado de Riverside busca hacer algo simple y complejo: Distribuir el dinero público para cumplir con las necesidades de los más de 2.5 millones de habitantes a lo largo y ancho de 7,300 millas cuadradas. El presupuesto del condado es la herramienta que usamos para priorizar los servicios, invertir en infraestructura, y responder a las necesidades cambiantes de nuestras comunidades. Pero el presupuesto es más que simples números: es un reflejo de nuestros valores colectivos y las prioridades compartida para ayudar a moldear la vida de todos los que vivimos, trabajamos y gozamos en el Condado de Riverside. Creamos esta guía para ayudarles a entender el proceso presupuestario de tal manera que se involucren con más confianza.

Queremos que vean de donde proviene el dinero, a donde va y como ustedes pueden participar en el proceso. ¿Por qué? Porque su voz cuenta. Cuando escuchamos directamente del público al que servimos esto genera un mejor presupuesto, una presupuestación más receptiva. Las mejores decisiones son aquellas informadas por aquellos que dependen de los resultados. Esta labor es parte de nuestro compromiso con la transparencia y la participación de la comunidad.

Nuestra esperanza es que esta guía haga de un proceso complicado uno más accesible, y que abra la conversación sobre la clase de condado que queremos ser: uno más seguro, más sano, y listo para el futuro.

Gracias por tomarse el tiempo para conectarse con su gobierno del condado. Nos da gusto que este aquí.



JEFF VAN WAGENEN
DIRECTOR EJECUTIVO DEL CONDADO



FUENTES DE INGRESOS

Las ganancias provienen de una gran variedad de recursos. Abajo en la gráfica puede ver cómo se compone.

FUENTES DE INGRESOS



* B = billón
M = millón

intereses ganados, multas, permisos, licencias, cuotas, otros impuestos y mas

IMPUESTOS DE PROPIEDAD

Una fuente importante de ganancias en el condado es el impuesto de propiedad. Los impuestos de propiedad son basados en el valor tasado de una propiedad.

USO DEL IMPUESTO DE PROPIEDAD



OTROS IMPUESTOS

Nosotros también recibimos porciones de los impuestos de venta y los impuestos de la gasolina los cuales son destinados a los programas del cumplimiento de ley y proyectos de transporte críticos.

SUBVENCIONES, BONOS, NOTAS

Las subvenciones son otra forma de ganancia que típicamente proviene del estado o el gobierno federal para proyectos asignados. Esto significa que el condado no puede usar este dinero por cualquier motivo. Por ejemplo, el condado depende de fondos estatales y federales para servicios de manutención infantil, gestión de emergencias, y para abordar la indigencia, entre otras cosas.

Los bonos son simplemente préstamos. Así como obtienes un préstamo para comprar un carro o una casa, el condado obtiene bonos para cubrir la compra de nuevos edificios y equipo de gran dimensión.

Las notas son otro tipo de préstamos, a menudo usados para cubrir gastos regulares como la planilla laboral, mientras esperan las ganancias de los impuestos de propiedad que ocurren dos veces anualmente. El interés de estos préstamos es más razonable.

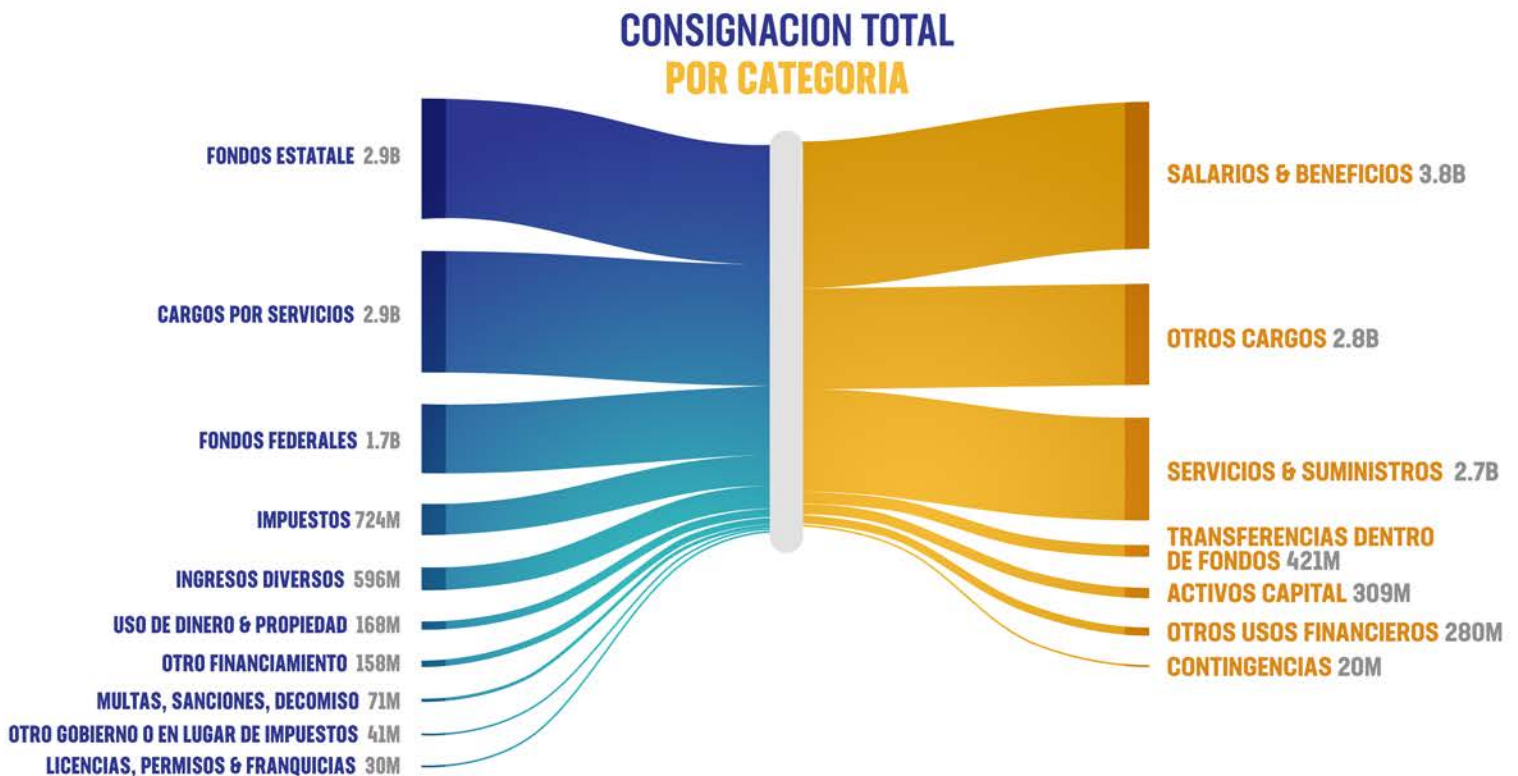
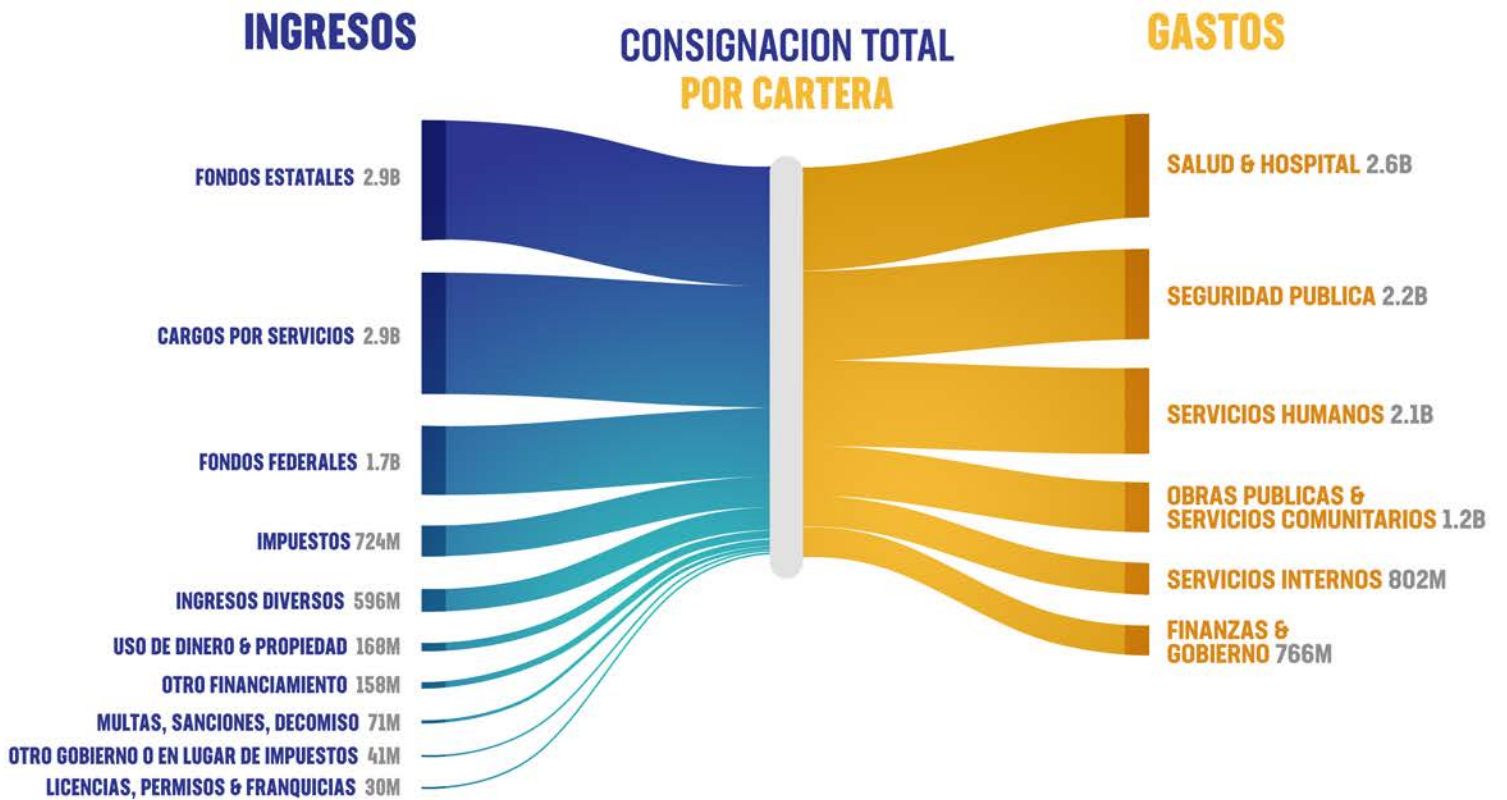


Q: ¿Dónde se guarda este dinero?

El banco del condado es el tesorero del condado. Así como sus cuentas bancarias personales, el erario está sujeto a ganar un interés más alto cuando las tasas de interés son altas y lo opuesto cuando el interés es bajo. Mientras que las ganancias del condado son depositadas en el erario, los fondos que se sacan quedan a decisión del presupuesto aprobado o la consignación del presupuesto a lo largo del año.



DE DONDE PROVIENE EL DINERO...Y A DONDE VA



FIJO VS DISCRECIONAL

Lo que diferencia al presupuesto del condado del tuyo es quien decide como se gasta el dinero. Mientras tu controlas tu propio presupuesto, el condado se reporta con el estado y el gobierno federal y los contribuyentes de impuestos. Debido a esto, la mayoría del presupuesto del condado se rige por reglas que indican como se debe usar. Esto se le conoce como presupuesto fijo. Esto incluye el dinero que debe ser invertido de ciertas formas a como lo requiere la ley o las restricciones en las subvenciones. El resto, aproximadamente un décimo del presupuesto, son los ingresos discrecionales los cuales la Junta de Supervisores decide como usarlos.



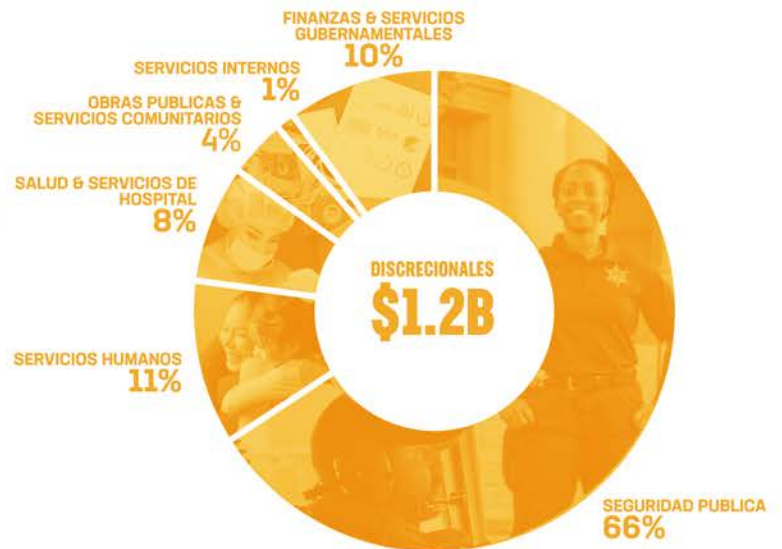
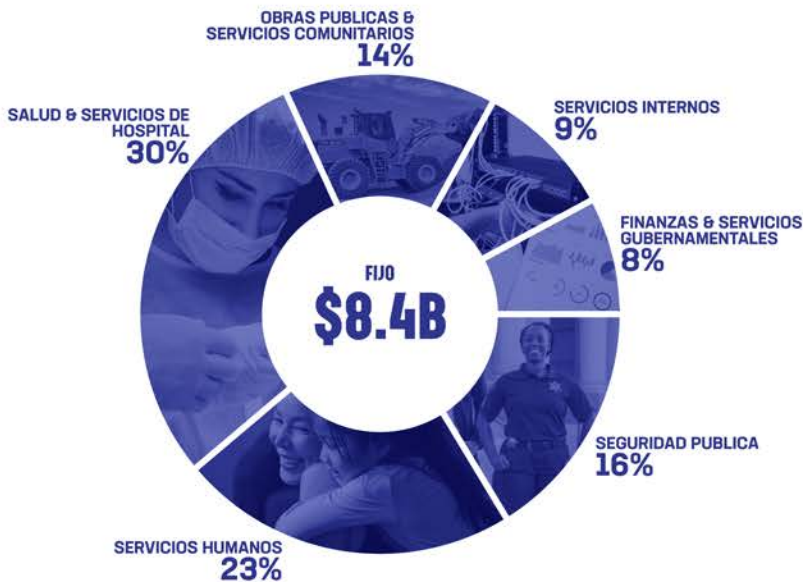
FIJO

Los fondos asignados son regidos por la leyes federales y estatales escritas en los reglamentos de las subvenciones. Por ejemplo, la ley puede que diga que el dinero debe ser destinado a programas específicos. La Junta de Supervisores, el director ejecutivo o los departamentos no pueden cambiar como se debe invertir este dinero. Esto compone gran parte del presupuesto del condado. Pero eso no significa que no podamos abogar por cambios. Ya que las leyes son hechas por el estado y el gobierno federal, el condado puede y debe dar su postura sobre leyes que pueden beneficiar o dañar a los residentes del Condado de Riverside.

DISCRECIONALES

Los fondos discrecionales pueden parecer pequeños en comparación a los fondos asignados, pero son esenciales para pagar servicios importantes. Cada departamento maneja su presupuesto tanto con fondos asignados como con fondos discrecionales. Cuando inicia el periodo de preparar el presupuesto, los departamentos piden dinero del Fondo General discrecional (GFD). Debido a que el GFD es limitado, los departamentos necesitan presentar un caso fuerte del porque deben recibir mas fondos. Afortunadamente, el director ejecutivo, los subdirectores ejecutivos y el equipo del presupuesto ayudan a garantizar que cada departamento tenga un proceso para justificar y abogar por sus necesidades.

CONSIGNACION DE FONDOS POR CARTERA



Q: ¿QUÉ ES EL COSTO NETO DEL CONDADO?

El costo neto del condado significa que no es cubierto ni por estado ni por los fondos del gobierno federal, sino por los fondos discrecionales del condado totalmente. Los costos netos del condado son costos continuos para financiar programas que no cuentan con fondos externos. Cada año los costos netos aumentan, esto significa que los ingresos deben incrementar también de otra manera se deben tomar decisiones para lidiar con los crecientes costos.

EL CICLO DE VIDA DEL PRESUPUESTO

DESARROLLO DEL PRESUPUESTO

Eh aquí como funciona el proceso del presupuesto:

A principios del otoño, los departamentos planean su presupuesto basado en las necesidades de las comunidades. Se reúnen para priorizar las peticiones y para marzo las someten formalmente. Los líderes del condado revisan estas peticiones en abril.

Para finales de mayo, un presupuesto recomendado esta listo y disponible para revisión pública el 31 de mayo (a como lo requiere la ley estatal). Las audiencias publicas se llevan a cabo para que los residentes puedan compartir sus opiniones al respecto. Este año llevaremos a cabo talleres comunitarios explicando el presupuesto y escuchando los comentarios de los residentes sobre sus necesidades y prioridades.

Típicamente, la Junta de Supervisores aprueba el presupuesto para el próximo año fiscal para el 30 de junio. Sin embargo, hay ocasiones en las que se desconocen los ingresos del estado y el gobierno federal y el condado tiene que empezar un nuevo año fiscal con el presupuesto del año pasado y esperar hasta octubre para aprobar un nuevo presupuesto. Una vez que se aprueba, los departamentos pueden empezar a usar los fondos para el nuevo año fiscal. El presupuesto adoptado es publicado para ver como el condado invertirá el dinero para apoyar a la comunidad.

Cuando la Junta de Supervisores realiza las audiencias anuales del presupuesto en junio, la mayoría del presupuesto ya ha sido destinado y está disponible para revisión pública.

No obstante, hay una fuente de dinero adicional para nuevos gastos de los departamentos o costos aun desconocidos.

FONDO DE AUMENTO

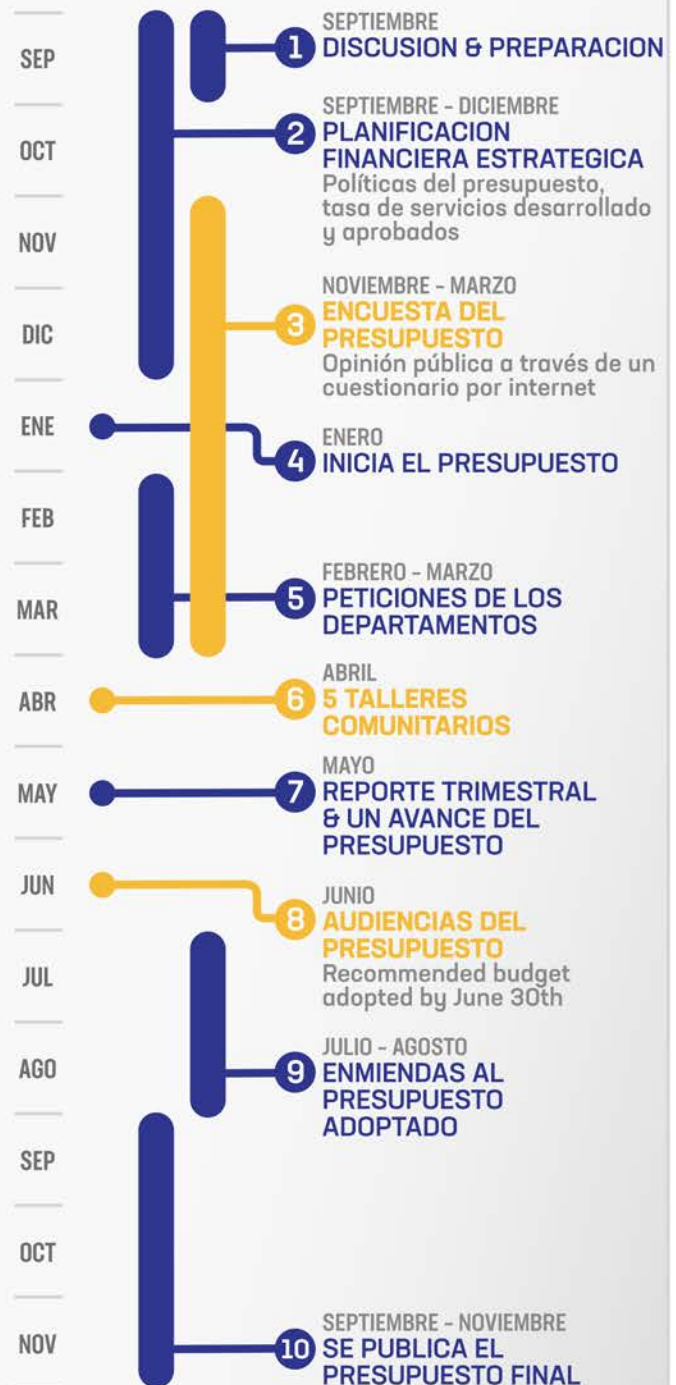
El condado usualmente guarda \$20 millones para cubrir peticiones de fondos adicionales que suelen darse durante las audiencias del presupuesto. La Junta de Supervisores tiene la discreción de destinar estos fondos y suelen hacerlo antes de que el presupuesto sea aprobado.

CONTINGENCIA

El condado también guarda otros \$20 millones separados para cubrir gastos inesperados. Este fondo es usado para urgencias que ocurren a lo largo del año como por ejemplo respuestas a emergencias o nuevas iniciativas que no pueden esperar al próximo presupuesto anual. Cuando estos fondos son eventualmente programados, la Oficina Ejecutiva provee un reporte trimestral a la Junta de Supervisores con las necesidades y motivos de los departamentos involucrados.

CRONOGRAMA

● = OPORTUNIDAD DE COMENTARIOS DEL PUBLICO



FONDOS DESIGNADOS PARA MEJORAS EN LA COMUNIDAD

Los fondos designados para mejores en la comunidad son fondos que la Junta de Supervisores otorga a la comunidad para mejorar la vida de los residentes. Este dinero se les da frecuentemente a organizaciones privadas o sin fines de lucro que trabajan para lograr metas similares o iguales a las del condado.

LA INICIATIVA DE LAS COMUNIDADES NO INCORPORADAS

También apartamos dinero cada año para proyectos especiales en las áreas no incorporadas del condado. En el 2020, escuchamos el sentir de los residentes de las zonas no incorporadas sobre sus mayores necesidades y prioridades e invertimos millones de dólares y nos asociamos con otras entidades para proporcionar mejores servicios a nuestros residentes. Uno de esos proyectos fue la culminación de una alcantarilla sobre el bulevar Van Buren. Esta sociedad con la ciudad está ayudando a cientos de residentes y negocios que ya no tienen que depender del sistema de tanque séptico. ¿Qué te parece como mejoramos la calidad de vida y la economía local a la misma vez?

ASPECTOS DESTACADOS DE LA CARTERA

DEMOSTRANDO LA LABOR

A como han visto en las gráficas anteriores, una de las formas de como el dinero se invierte es por la cartera de departamentos y servicios. Ya han visto los datos, ahora es hora de ver ejemplos de lo que sucede en la cartera. ¡Así se trabaja!

Nuestros directores ejecutivos han colectado un ejemplo representativo de los gastos recientes en sus respectivos portafolios bajo el lema de "Iniciativas Estratégicas". Aparte, hemos incluido estadísticas básicas para darles una idea donde esa cartera y sus departamentos caben dentro del presupuesto.



¿QUE SON LAS MEJORAS DEL CAPITAL?

En las próximas páginas verán una sección como esta donde resaltamos los proyectos de mejoras del capital o CIP. Estos son proyectos grandes que cuestan mucho dinero. Como por ejemplo nuevas instalaciones, mejoras en un centro de entrenamiento para personal de seguridad pública o construir un centro de salud mental y médico en Mead Valley que cumpla con las necesidades de los residentes.

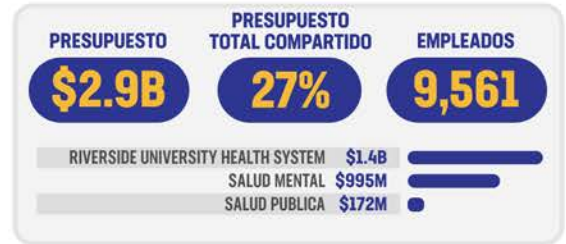




+ ASPECTOS SOBRESALIENTES

SERVICIOS DE SALUD & HOSPITAL

Riverside University Health System (RUHS) el proveedor de salud del condado ofrece un sistema integral de cuidado a través de su Centro Medico en Moreno Valley, 14 Centros de Salud Comunitarios, y los departamentos de Salud Mental y Salud Publica. Esta estructura unificada se enfoca en brindar el cuidado adecuado en momento preciso y el sitio correcto resultando en mejores resultados para los pacientes, control de costos y una fuerza laboral mas saludable en el Condado de Riverside.



INICIATIVAS ESTRATEGICAS

ACCESO

RUHS continúa incrementando el acceso al cuidado de los habitantes del condado de Riverside. La labor en esta iniciativa incluye expandir los servicios de Salud Mental y la respuesta móvil de crisis las 24/7, abriendo seis sitios Cuidado Express para tratar pacientes en horas nocturnas y fines de semana que no son de emergencia, utilizando trabajadores de salud comunitaria para lidiar con individuos que no recurren a servicios de salud tradicionales, y creando transparencia en la base de datos de Salud Publica para mejorar las intervenciones y resultados.

CUIDADO INTEGRAL

Los proveedores trabajan juntos para abordar las necesidades físicas, mentales y sociales del paciente. Los servicios de Salud Mental y Salud Publica están incorporados en los Centros de Salud Comunitaria; la Línea CARES conecta a los residentes con recursos de salud mental y bienestar. Y los navegadores de salud mental en el Departamento de Emergencia exitosamente conectan a la gente al cuidado adecuado. El cuidado integral permite que la atención sea fácil a lo largo de la jornada del paciente, resultando en una mejor calidad de vida y servicios.

CALIDAD

RUHS trabaja para mejorar la salud y el bienestar de los pacientes y la comunidad brindando un cuidado, educación e investigación excelente y compasivo. Esta iniciativa se enfoca en la búsqueda ininterrumpida de una atención superior en todo el sistema de salud. RUHS continuara monitoreando el progreso de esta meta a través de acreditaciones incluyendo la puntuación de su hospital y clínicas por asociaciones independientes, por el volumen de pacientes, medidas en pie y encuestas de satisfacción con el servicio médico.

MEJORAS DEL CAPITAL SOBRESALIENTES



MEAD VALLEY WELLNESS VILLAGE

DEPARTAMENTO: SALUD MENTAL PRESUPUESTO ESTIMADO: \$580M

La construcción de Wellness Village en Mead Valley se ubica en 18 acres sobre la calle Placentia y la avenida Harvill. Este proyecto innovador tiene cinco edificios principales, sumando un total de 450,000 pies cuadrados para servicios residenciales y ambulatorios relacionados con la salud mental, abuso de sustancias, cuidado médico primario y cuidado de urgencias mentales. Esta instalación brindara servicios a niños, jóvenes, familias, veteranos y otros. Además, será la primera clínica de salud mental urgente para menores de 13 años. Esta prevista a completarse en el 2026.



INSTALACION RESIDENCIAL DE 84 CAMAS PARA ADULTOS

PRESUPUESTO ESTIMADO: \$38M

RUHS ha abierto varios puntos de acceso al cuidado, incluyendo una instalación residencial de 84 camas para adultos en la Ciudad de Riverside. Este lugar proveerá cuidado residencial, servicios ambulatorios de salud mental y recuperación a corto plazo para ayudar a los individuos a estabilizarse y vivir independientes. En los últimos años, el sistema ha abierto mas de 500,000 pies cuadrados de servicios ambulatorios que incluyen un centro de cirugía y clínicas de cuidado primario y especialidades, servicios de diagnóstico, dentales y programas de salud mental y salud pública.



+ ASPECTOS SOBRESALIENTES

SEGURIDAD PUBLICA

La Seguridad Publica es la protección y bienestar de toda la comunidad. Este se enfoca es llevar a cabo programas que impactan directa o indirectamente la protección, seguridad, cumplimiento de leyes y el sistema judicial del Condado de Riverside.



INICIATIVAS ESTRATEGICAS

DEPARTAMENTO DE GESTION DE EMERGENCIA

EL Departamento de Gestion de Emergencia esta trabajando para crear un sistema de alerta en las Montañas de San Jacinto que rápidamente le notifique a los residentes y turistas en las áreas desde Anza hasta Idyllwild. Usando \$8 millones en fondos de subvenciones, \$800,000 en fondos de la Iniciativa de las Comunidades no Incorporadas y Contingencia, el departamento compro remolques para difundir alertas de emergencia en la radio. Una vez completado, el proyecto contara con sirenas y señales para que los residentes sigan instrucciones en la radio.



FISCALIA

La Oficina de la Fiscalía creó una unidad de preparación para juicios, con equipos de especialistas en víctimas, investigadores, apoyo de secretarías y asistentes legales, fiscales y técnicos. La Junta de Supervisores financio la expansión de esta unidad por un \$1 millón. El departamento también expandió el equipo regional de casos sin resolver con una subvención de \$2 millones a lo largo de tres años, así como \$200,000 de fondos del condado. El equipo de casos sin resolver identifica víctimas de homicidio con un árbol genealógico forense para garantizar que las víctimas reciban la dignidad que merecen y los responsables paguen.

LIBERTAD CONDICIONAL

El departamento de Libertad Condicional esta brindando de nuevo actividades al aire libre en el patio de la Cárcel Juvenil de Indio. Una vez completado, el proyecto Recreation Yard proveerá mas oportunidades para ejercicio y actividades diarias transformando un espacio vacío en una cancha de pickeball, pasto sintético, sombra y jardines. El proyecto fue hecho posible con \$540,000 en fondos estatales.



MEJORAS DE CAPITAL SOBRESALIENTES

REMDELACIONES Y REEMPLAZOS EN ESTACION DE BOMBEROS

DEPARTAMENTO: DEPARTAMENTO DE BOMBEROS PRESUPUESTO ESTIMADO: \$28M

El Departamento de Bomberos ha estado ocupado con una estación de reemplazo en Lake Tamarisk de \$13 millones, así como una de \$1 millón en El Cariso. Aparte, el departamento invirtió \$14 millones en planes de remodelación en ocho estaciones en Winchester, Lake Hills, y otras áreas del condado. Estas mejoras son parte del plan de estrategia del departamento para modernizar las estaciones y mejorar la protección contra incendios y la respuesta al llamado de los residentes del Condado de Riverside.



CENTRO DE ENTRENAMIENTO DE SEGURIDAD PUBLICA

DEPARTAMENTO: DEPARTAMENTO DEL ALGUACIL PRESUPUESTO ESTIMADO: AUN NO SE HA DETERMINADO

El Departamento del Alguacil esta creando un moderno centro de entrenamiento de operaciones de emergencias y cumplimiento de ley en Riverside. La meta es transformar el actual centro de entrenamiento Ben Clark de simples aulas a un centro regional para entrenar personal de primero auxilios con herramientas y técnicas efectivas. La fase inicial de este proyecto publica y privado incluye una evaluación, ámbito de trabajo y un estudio de factibilidad del sitio por \$7.1 millones.



+ ASPECTOS SOBRESALIENTES

SERVICIOS HUMANOS

La cartera de Servicios Humanos (HS) consiste de seis departamentos que proveen protección y respaldo a la seguridad, salud y bienestar social y económico de familias e individuos vulnerables brindándoles una rama de servicios y beneficios esenciales integrados en colaboración con otros departamentos del condado y organizaciones comunitarias.



INICIATIVAS ESTRATEGICAS

OFICINA DE PREVENCION DE ABUSO INFANTIL

La Oficina de prevención de abuso infantil del Departamento de Servicios Sociales Públicos usa estrategias basadas en evidencia para prevenir el abuso a través de la colaboración con otras disciplinas. El programa Safety Through Early Perinatal Solutions apoya a madres en riesgo con servicios para mejorar su estabilidad y formas positivas de criar a sus hijos. Al abordar factores de riesgo y soluciones comunitarias, el programa busca reducir el abuso, minimizar la tensión en el sistema y mejorar el bienestar de los niños y las familias en el condado de Riverside.

FORTALECIENDO NUESTRA FUERZA LABORAL Y MEJORANDO LA RETENCION DE PERSONAL

El Departamento de Servicios Sociales Públicos continúa enfocándose en el desarrollo de la fuerza laboral y la retención del personal para construir una organización estable y de alto desempeño. Las estrategias incluyen mejorar las habilidades de liderazgo, forjar una cultura de apoyo, reducir la rotación de personal mejorar la productividad y memoria institucional. Las prioridades incluyen aumentar la participación de los empleados ofreciéndoles programas de mentores y entrenadores. Al mejorar el proceso de contratación y enfatizar la salud y bienestar de los empleados, el departamento buscar ser un empleador predilecto garantizando a la vez un excelente servicio para la comunidad.

VETERANOS INVOLUCRADOS EN LA JUSTICIA

El Departamento de Servicios para Veteranos apoya a los veteranos involucrados en la justicia quienes enfrentan desafíos únicos incluyendo problemas de salud mental, dificultad para encontrar empleo y falta de vivienda estable. Este programa provee apoyo ofreciéndole servicios integrales que les facilitan su reintegración en la sociedad. El propósito es reducir la reincidencia y promover la estabilidad.

MEJORAS DEL CAPITAL SOBRESALIENTES



APARTAMENTOS MULBERRY GARDEN PARA PERSONAS MAYORES & FAMILIA

DEPARTAMENTO: VIVIENDA & SOLUCIONES LABORALES PRESUPUESTO ESTIMADO: \$136M

Creando mas vivienda asequible en nuestra región, Mulberry Gardens es un complejo de 209 unidades que provee un techo para las familias, personas mayores e indigentes. El Condado contribuyo con \$1.3 millones del programa de incentivos Housing Homeless, \$2 millones del programa HOME Investment Partnerships, y 51 vales de Project Based Housing Choice. Aprovechando esta inversión, la compañía de desarrollo garantizo \$135.69 millones en financiamiento de socios locales, estatales y privados para llevar a cabo el proyecto. A partir de junio de 2027 las unidades estarán en renta.



CENTRO INFANTIL Y JUVENIL HARMONY HAVEN

DEPARTAMENTO: DEPARTAMENTO DE SERVICIOS SOCIALES PUBLICOS PRESUPUESTO ESTIMADO: \$7.3M

El Centro Infantil y Juvenil Harmony Haven es el primer albergue de transición las 24 horas en el Condado de Riverside que provee cuidado informado por trauma a más de 700 jóvenes de crianza anualmente. El centro de 123 acres y 48 camas es respaldado por trabajadores sociales del Departamento de Servicios Sociales Públicos y otros socios que brindan cuidado, servicios, programas educativos y talleres de habilidades. El condado compro la propiedad en el 2023 con \$7.3 millones adicionales en inversiones para modernizar la seguridad y ambiente.

+ ASPECTOS SOBRESALIENTES

OBRAS PUBLICAS & SERVICIOS COMUNITARIOS

La cartera de Obras Públicas y Servicios Comunitarios esta enfocada en la infraestructura, instalaciones, y servicios críticos los cuales son esenciales para la calidad de vida, seguridad, bienestar y salud pública de los residentes del condado de Riverside.

INICIATIVAS ESTRATEGICAS

LA INICIATIVA HOMELESS SOLUTIONS COLLABORATIVE (HSC)

Este Proyecto sirve de puente entre los servicios de los equipos de Obras Publicas & Servicios Comunitarios con proveedores de servicios para indigentes mas tradicionales. Esta sociedad aborda las necesidades de los indigentes en el Rio Santa Ana, así como la restauración del rio para convertirlo en un lugar mas seguro para la comunidad. Por ejemplo, provee servicios directos, respondiendo a emergencias relacionadas con el clima e incendios, colaborando con los equipos de control de inundaciones, calidad del agua y acceso.

ORDENANZA Y CUMPLIMIENTO DE ALQUILER A CORTO PLAZO

Respondiendo a las inquietudes de la comunidad sobre el alquiler a corto plazo (STRs) y su impacto en los vecindarios locales, la Junta de Supervisores requirió una respuesta del Condado. Planificación y Cumplimiento del Código diseñaron una ordenanza balanceada que establece requisitos estrictos de certificación, límites de ocupación y reglamentos para garantizar que los STRs operan responsablemente. Aparte, un equipo dedicado al cumplimiento del código en los alquileres a corto plazo fue creado exclusivamente para enfocarse en inspecciones, investigar quejas, y asegurar el cumplimiento de las ordenanzas del condado.

USO DE GAS EN VERTEDERO PARA ENERGIA RENOVABLE

El Departamento de Recursos de Desechos convierte el gas del vertedero (LFG) - un producto de la descomposición - en energía renovable. Actualmente, LFG se convierte en electricidad en tres vertederos cerrados incluyendo Coachella, Edom Hill y Highgrove. En el futuro hay planes de transformar LFG en los basureros activos de Badlands y Lamb Canyon en gas natural renovable. Al reducir las emisiones y generar energía limpia todos nos beneficiamos de un aire mas puro y dependemos menos del combustible fósil.



MEJORAS DEL CAPITAL SOBRESALIENTES

PROYECTO DE PASO A DESNIVEL DE JURUPA VALLEY

PRESUPUESTO ESTIMADO: \$185M (FINANCIADO POR SB 132 Y MEDIDA A)

Este proyecto elimina un cruce de rieles de tren en Jurupa Road, brindando paso por debajo del bulevar Van Buren y de Union Pacific Railroad. Al separar el tránsito de trenes de los vehículos creamos una ruta mas segura sin necesidad de que los trenes se detengan. Esto va a mejorar la circulación del trafico para todos en una de las calles mas transitadas de Jurupa Valley. Un nuevo camino peatonal también provee espacio para los peatones y ciclistas. Se espera que el proyecto este completado en diciembre de 2026.

PROYECTO DE DRENAJE DE LAKELAND VILLAGE

PRESUPUESTO ESTIMADO: \$13.5M (FINANCIADO POR EL FONDO DE FEMA PARA MITIGAR PELIGROS DE INUNDACIONES)

El Proyecto de Drenaje "Line H" de Lakeland Village reduce considerablemente el riesgo de inundación en el área entre las calles Maiden Lane y Adelfa. Mas de 100 casas fueron exitosamente removidas del mapa de inundaciones de FEMA, incrementando la seguridad. Además, el proyecto conto con la colaboración del Departamento de Transporte para pavimentar una porción de la calle Maiden Lane. Por otro lado, las rocas que fueron excavadas durante el proyecto se usaron para tratar el problema de drenaje en el parque cercano Perret, expandiendo aun mas nuestra labor de control de inundaciones.





+ ASPECTOS SOBRESALIENTES

SERVICIOS INTERNOS

La cartera de Servicios Internos del Condado provee un método esencial en el cual se brinda servicios generales internamente a otros departamentos. Estos departamentos le ofrecen a los otros departamentos los recursos y expertos necesarios para operar de forma eficaz sirviendo ultimadamente a los habitantes del condado.

INICIATIVAS ESTRATEGICAS

EL SISTEMA DE MANEJO INTEGRAL

La implementación del Sistema de Manejo de Instalaciones Integral (IWMS) simplificará la gestión de inmuebles al combinar bienes raíces, mantenimiento, planificación de espacio y gestión de activos en una sola plataforma. Nuestra agencia mejorará la eficiencia, reducirá costos e incrementará la productividad en el lugar de trabajo a través de la automatización, información de datos en tiempo real y el uso óptimo de recursos. IWMS simplificará el cumplimiento, la labor sostenible, el respaldo de mejores decisiones, empoderando a la organización para crear un lugar de empleo más ágil e inteligente.

RIVCO ONE: ENTREGA DE SERVICIOS INTEGRALES

Esta iniciativa busca incorporar el trabajo, la provisión de servicios y los datos de múltiples departamentos y diferentes organizaciones comunitarias en un sistema integrado diseñado para servir a los residentes más vulnerables y necesitados. El plan inicial asociado con esta labor es crear una base de datos, identificar resoluciones, compartir información entre los sistemas existentes brindando análisis y reportes de desempeño. La coordinación entre los departamentos y el compartir datos son necesarios para mejorar el bienestar de los clientes, la autosuficiencia y el enfoque en el individuo creando un modelo de cuidado y servicios.

PROGRAMA PILOTO DE MENTORES EN TODO EL CONDADO

Esta es una nueva iniciativa diseñada para empoderar a los individuos a lograr sus metas profesionales estableciendo un programa de mentores que cultiva una cultura de aprendizaje, inclusividad, y desarrollo estratégico de su carrera. El programa buscará brindarles a los participantes una guía estilizada, conexiones significativas y contribuir al éxito y diversidad del Condado de Riverside.



MEJORAS DE CAPITAL SOBRESALIENTES



CENTRO DE DATOS RCIC

DEPARTAMENTOS: RCIT, GESTION DE INSTALACIONES PRESUPUESTO ESTIMADO: \$12M

Remodelar aproximadamente 6,000 pies cuadrados de espacio interior en el edificio RCIC ubicado en 3450 14th St. Riverside para acomodar la reubicación del centro de datos RC3 de RCIT. El volumen de trabajo de este proyecto incluye, pero no está limitado a lo siguiente: equipo e infraestructura mecánica, eléctrica y de plomería, sistema de suministro de energía ininterrumpido, equipo e infraestructura de telecomunicaciones, equipo e infraestructura de datos, sistema de generador por emergencia, sistema de enfriamiento, sistema de seguridad electrónica, sistema de supresión de incendios, puerta de seguridad a bodega de datos, closet Telco, área de recibimiento y cuarto de UPS.



PROYECTOS DE MEJORAS A EDIFICIOS

DEPARTAMENTO: GESTION DE INSTALACIONES PRESUPUESTO ESTIMADO : \$11M

Los proyectos de mantenimiento diferidos aprobados por la Junta de Supervisores buscan entregar múltiples actualizaciones necesarias en instalaciones del condado que urgen ser reparadas. Los proyectos abarcan 11 instalaciones del Condado e incluyen HVAC, mejoras en el techo y asfalto en el estacionamiento.

County Administrative Center
Riverside Centre
Riverside Juvenile Court

Gateway Building
Riverside Health Administration
Blythe County Administrative Center

Banning County Administrative Center
Washington Center

+ ASPECTOS SOBRESALIENTES

FINANZAS & GOBIERNO

La cartera de Finanzas y Gobierno esta comprometida en proveer un gobierno eficaz y transparente, así como vigilancia administrativa en el Condado de Riverside.

Estamos comprometidos con brindarle a la Junta de Supervisores y al público la información que necesitan para tomar decisiones sobre el gobierno y la administración.

INICIATIVAS ESTRATEGICAS

PROYECTO C3AI DE MODERNIZACION DE LA EVALUACION

Las evaluaciones precisas de propiedad garantizan consistencia y equidad en los impuestos a la propiedad. El registrador-tasador del condado ha implementado evaluaciones de propiedades con la ayuda de inteligencia artificial a través de C3AI, convirtiéndose en el primer condado en California en integrar esta tecnología en su proceso. Desde su lanzamiento, el sistema ha mejorado considerablemente la inscripción directa de propiedades residenciales por medio de valoraciones basadas en aprendizaje automático y el procesamiento optimizado de la Proposición 8. Este método mejora la precisión de la evaluación a la vez que optimiza la carga de trabajo de los analistas y los tasadores.

IMPLEMENTACION DE QUIOSCO DE PAGO

El Tesorero-Recaudador de Impuesto está implementando un autoservicio de quioscos de pago en el Centro Administrativo del Condado en Riverside los cuales se espera operen totalmente en este mes de abril. Planes adicionales incluyen instalar un quiosco en el vestíbulo del cuarto piso y uno en cada una de las sucursales satélite: Temecula y Palm Desert. Estos quioscos aceptaran pagos de dinero en efectivo, cheques y tarjetas de crédito, brindando opciones de pago fáciles y convenientes.



SERVICIO AL CLIENTE RENOVADO

El servicio al cliente eficaz es esencial para garantizar un acceso oportuno a los recursos gubernamentales. El Registrador-Tasador ha incorporado mejoras en los Centros de Llamada y el sistema de citas, reduciendo considerablemente los tiempos de espera y respondiendo con mas eficiencia. Estas actualizaciones le permiten al personal gestionar preguntas complejas eficientemente a la vez que inquietudes rutinarias son abordadas rápidamente. Como resultado, el departamento ha incrementado la disponibilidad de citas mensualmente por mas del 60%, mejorando la satisfacción del cliente y la eficiencia en la oficina.



MEJORAS DEL CAPITAL SOBRESALIENTE

PROYECTO DE MODERNIZACION DE ARCHIVOS

DEPARTAMENTO: REGISTRADOR-TASADOR PRESUPUESTO ESTIMADO: \$3M

Tener acceso a los archivos históricos es una función esencial del gobierno local que apoya la transparencia y los procesos legales. El nuevo inmueble de Archivos Robert J. Fitch del Registrador-Tasador ha sido trasladado a un espacio remodelado en el segundo piso del Centro Administrativo del Condado en Riverside. Este moderno repositorio garantiza la preservación de los registros del Condado mejorando el acceso y la eficiencia. El nuevo sitio cuenta con un área de bodega con control de temperatura, un sistema de seguridad contra incendios actualizado y modernos escritorios para acomodar a mas personas.



REUBICACION DE OFICINA SATELITE EN TEMECULA

DEPARTAMENTO: TESORERO-RECAUDADOR DE IMPUESTO PRESUPUESTO ESTIMADO: \$1.2M

El Tesorero-Recaudador de Impuesto esta trasladando la Oficina Satélite de Temecula a un nuevo sitio de 4,352 pies cuadrados en 40810 County Center Drive, Suite 110 y contara con mejoras esenciales para los inquilinos. Con una infraestructura y recursos mejorados, esta sucursal facilitara el proceso de recaudación de impuestos, garantizando la gestión de ingresos precisa y optima. Diseñada para servir mejor a la creciente clientela, refleja el compromiso continuo del departamento con el servicio público eficaz, rápido y transparente.

SU VOZ

LA ENCUESTA DE PRIORIDADES DEL PRESUPUESTO

Queremos oír su voz, su sentir sobre el presupuesto porque también es el suyo. Este año, el Condado de Riverside lanzó la encuesta de prioridades presupuestarias. Usted, su familia y sus vecinos fueron invitados a participar dando su punto de vista sobre el dinero de los contribuyentes de impuestos debe ser invertido en todos los departamentos y servicios del condado el próximo año fiscal. La encuesta por internet estuvo disponible en inglés y en español. Los participantes identificaron la necesidad de mas servicios en sus áreas y escogieron categorías que deben recibir más o menos fondos.



TALLERES & AUDIENCIAS COMUNITARIAS

Creamos mas oportunidades para escuchar directamente la opinión de los habitantes. Quizás usted ahora se encuentra leyendo este folleto en uno de los nuevos talleres del presupuesto. De hecho, estamos realizando cinco talleres presupuestarios a lo largo y ancho del condado para todos los que quieran acudir y aportar su punto de vista en el proceso, una oportunidad de oro. En estos talleres los residentes podrán aprender sobre el proceso del presupuesto, compartir sus perspectivas y ofrecer su opinión antes de las audiencias del presupuesto en junio.

REUNIONES DE LA JUNTA DE SUPERVISORES

Pero usted no tiene que esperar hasta que llegue el momento del presupuesto para conectarse con nosotros. La Junta de Supervisores se reúne todos los martes para ver como el funcionamiento del gobierno. Los departamentos que requieren usar parte de su presupuesto para contratos grandes hablan ante la junta la cual lleva a votación políticas y asuntos que afectan a todos los departamentos del condado y cabildeo. Todos los residentes del condado, turistas y negocios están cordialmente invitados a venir a la reunión de la Junta de Supervisores.

VEA LA REUNION DE LA JUNTA DE SUPERVISORES

EN VIVO

PORTAL DEL SECRETARIO DE LA JUNTA

www.rivcocob.org

Juntas archivadas están disponible en este portal.

EN FACEBOOK



RIVCO TV

www.rivcotv.org

AT&T Channel 99

Frontier Channel 36

Spectrum Channels 188 and 1300

YouTube en español

EN PERSONA

CENTRO ADMINISTRATIVO DEL CONDADO, CAMARAS DE LA JUNTA

4080 Lemon St.

Riverside, California 92501

Martes a las 9:30 AM

Revise el portal del Secretario de la Junta para las fechas & agendas.

Las agendas son publicadas los jueves antes de las reuniones.

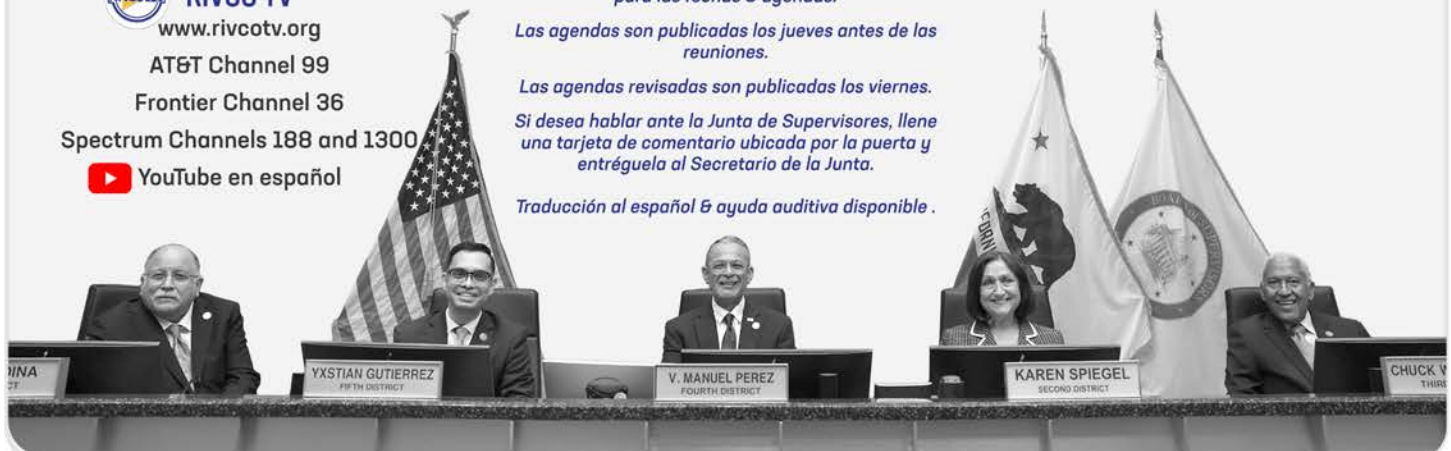
Las agendas revisadas son publicadas los viernes.

Si desea hablar ante la Junta de Supervisores, llene una tarjeta de comentario ubicada por la puerta y entréguela al Secretario de la Junta.

Traducción al español & ayuda auditiva disponible.

REMOTA

Si desea hablar ante la Junta de Supervisores pero no puede acudir en persona, puede hacerlo por internet en rivcocob.org donde recibirá instrucciones para participar virtualmente.



DEFENSA LEGISLATIVA

¿QUE ES LA DEFENSA LEGISLATIVA?

Dependemos de las relaciones que mantenemos con los legisladores estatales y federales. La mayoría de nuestro presupuesto proviene del estado y el gobierno federal. Hacemos oír nuestra voz a través de los representantes electos en la asamblea, el senado estatal y el congreso. Todos tenemos interés en común - servir a la misma población, ustedes.

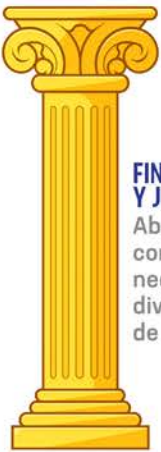
UNA PLATAFORMA LIBRE DE LA POLITICA

Independientemente de su afiliación política - ya sea republicano o demócrata, conservador o liberal - los funcionarios electos trabajan para mejorar la calidad de vida del pueblo al que sirven. Estos principios arrojan resultados para el pueblo del Condado de Riverside, una población compartida por el Condado, las ciudades, las naciones tribales, Sacramento y Washington D.C.

u otra!

La Plataforma Legislativa del Condado se usa para desarrollar soluciones a los desafíos que nuestra comunidad enfrenta. Creemos que al establecer nuestras metas en una plataforma, tenemos la oportunidad de implementar un plan para lograrlas. Nuestro objetivo es impulsar las políticas, crea impacto en el proceso y liderar la colaboración. Los siguientes pilares de políticas y prioridades componen el mapa para cumplir con nuestro propósito. Si desea aprender mas sobre la Plataforma Legislativa visite rivco.org/legislative-advocacy.

PILARES DE POLITICAS



FINANCIAMIENTO EQUITATIVO Y JUSTO

Abogar por un financiamiento completo que cumpla con las necesidades de las crecientes y diversas comunidades del Condado de Riverside



GOBIERNO LOCAL REQUIERE SOLUCIONES LOCALES

Abogar por políticas e iniciativas que incrementen el criterio local para mejorar la entrega de servicios y recursos



ROMPIENDO BARRERAS CONSTRUYENDO PUENTES

Abogar para remover barreras que restringen la habilidad del Condado para innovar y brindar servicios enfocados en los residentes

PRIORIDADES LEGISLATIVAS



EDIFICIO DEL CAPITOLIO DE LOS EE. UU. UBICADO EN WASHINGTON, D.C.



CAPITOLIO DEL ESTADO DE CALIFORNIA UBICADO EN SACRAMENTO, CA

TOME NOTA



¡LA CLASE SOBRE EL PRESUPUESTO HA CONCLUIDO!

BUEN APRENDIZAJE

Gracias por leer este folleto y quedarse con nosotros. Ahora usted ya sabe cómo sus impuestos son invertidos. La próxima vez que camine por algún sendero, que maneje por una avenida pavimentada o que coma en un restaurante, notara como el gobierno del condado trabaja para usted, nuestros servicios están por todos lados.



MANTENGASE EN CONTACTO

Síganos y deje sus comentarios en nuestras redes sociales. Entérese de qué pasa en el condado.



FACEBOOK



INSTAGRAM



X



YOUTUBE

[@rivconow](#)



PREPARADO POR LA OFICINA EJECUTIVA